

MASCARA DE SOLDA AUTOMÁTICA MEA

2.0



Produtos



Av. Industrial, 364 - Distrito Industrial de Ibirité
CEP: 32432-145 - Ibirité - MG / Telefax: (31) 3533-3300
www.grupostar.com.br / e-mail: contato@grupostar.com.br

Características Principais

1 - O design da estrutura da máscara adota um estilo mundialmente famoso, em conformidade com o princípio ergonômico e fornece um amplo espaço interno. O que a torna fácil de operar e confortável de usar. Os materiais do revestimento do capacete possui textura macia, são resistentes a altas e baixas temperaturas, corrosão, retardadores de chamas e à prova de luz, com alta resistência e duráveis. Protege de forma abrangente seu rosto, pescoço, orelhas e assim por diante.

2 - Cristal líquido de alta qualidade e revestimento óptico, com proteção dos raios ultravioleta e infravermelho (nível de proteção UV/IR: DIN16) são adotados para proteger o operador de ser ferido por raios nocivos, como raios ultravioleta, raios infravermelhos, etc.

3 - O design original da tecnologia de transformação automática usada no circuito de controle torna possível que as lentes sejam capazes de reagir ao arco em 3/10000 segundos e mudar a luz forte para luz escura. Como resultado, pode proteger nossos olhos de serem feridos por um arco repentino.

4 - Interruptor anti-interferência e design exclusivo evita não ver o objeto de soldagem claramente.

5 - Tom escuro, controle contínuo, ajuste manual de acordo com a situação.

6 - Escuro para claro: 0,1 s - 0,8 s, controle contínuo.

Princípio de Trabalho

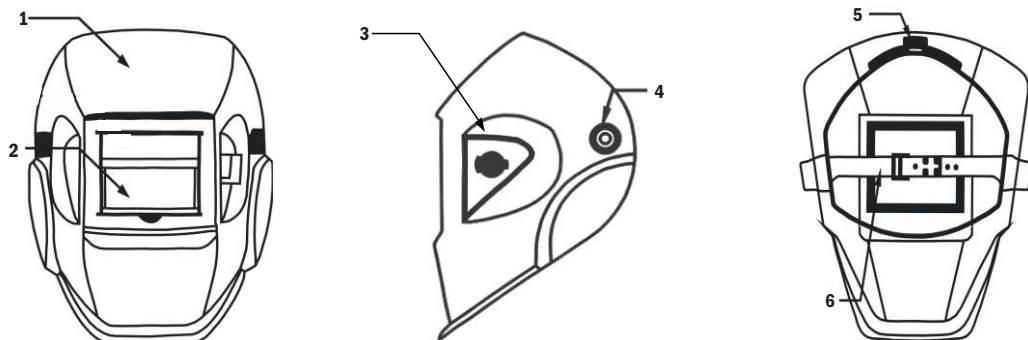
Diferente das lentes tradicionais de sombreamento passivo, feitas de vários aditivos e pigmentos. ADF adota LCD como ADF de lente, usando o sensor na superfície do espelho para sondar o aparecimento e desaparecimento do arco durante a soldagem e usando eletricidade para direcionar o nível de sombreamento do LCD para atingir o objetivo de nos proteger de raios nocivos, pode refletir totalmente os raios ultravioleta e raios infravermelhos. Além disso, as mãos ficam totalmente liberadas. A solda é mais exata, portanto, a eficiência melhora.

Parâmetros técnicos Principais

Dimensões de Filtro	110mmx90mmx9mm
Área de Visualização	92,5mmx42,5mm
Tonalidade Clara	DIN4.5
Tonalidade Escura	DIN8.5 - DIN12.5
Tempo Ativação (claro-escuro)	=3/10000S
Sensibilidade do Ajuste	Contínuo
Tempo Ativação (claro-escuro)	0.1s - 0.8s
Fonte de Energia	Bateria de Lithium e Energia Solar
Capacidade Nominal da Bateria de Lítio	600mAh
Temperatura de Operação	-20 ~ +65
Grau de Proteção Contr Ultravioleta e IR (UV-IR)	DIN16
Função Esmerilar	SIM

Estrutura da máscara de solda

Estrutura da mascara de solda



1-Escudo de Solda

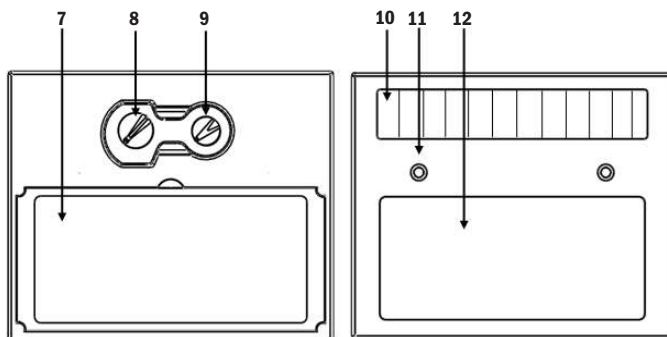
2-Àrea de Visão

3-Regulador de tonalidade escura

4-Botão Lateral fixação da cinta

5-Cinta de Ajuste da Cabeça

6-Apoio de cabeça com exclusiva almofada confortável



7-Placa protetora do LCD

8-Controle de Sensibilidade

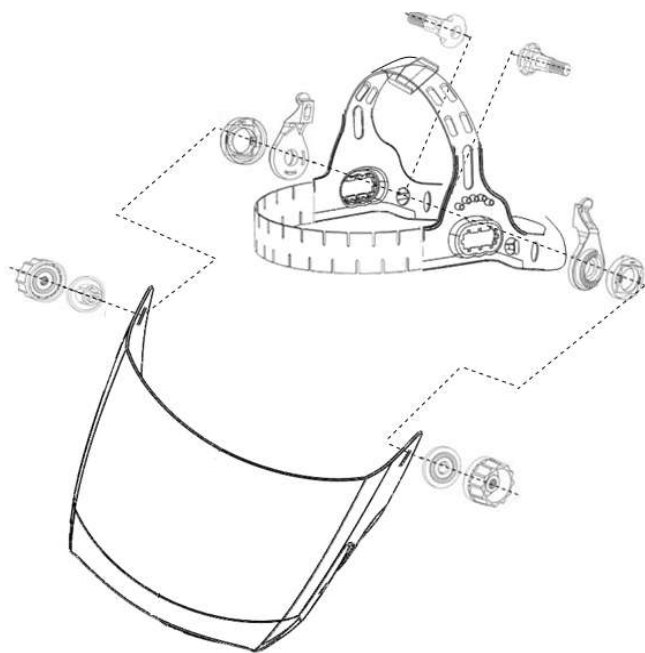
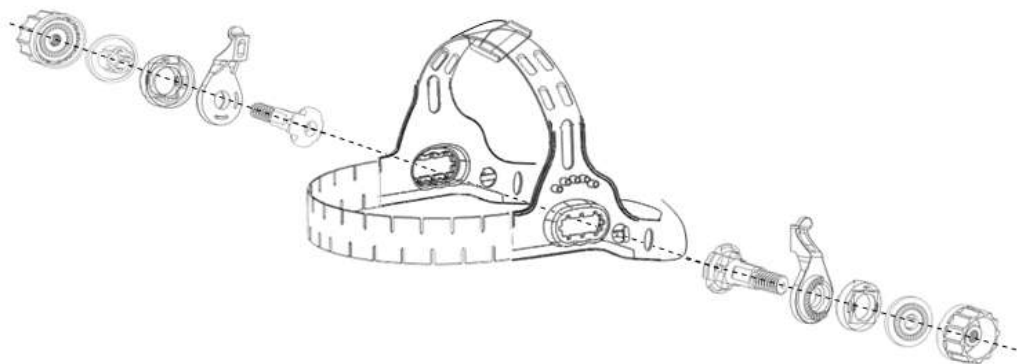
9-Controle do tempo de atraso

10-Celulas solares

11-Sensor arco de solda

12-Filtro de UV e IR

Vista Explodida para instalação do apoio de cabeça



Descrição de Ajuste da Máscara

Pressione com a mão e gire no sentido anti-horário o botão de ajuste para aumentar o tamanho da largura do apoio, caso contrário, gire no sentido horário para diminuir.

Apertar



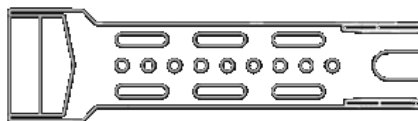
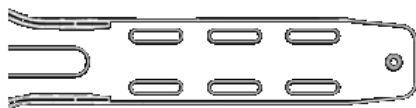
Afrouxar

Ajuste a fivela na parte de cima do apoio de cabeça para ajustar a altura da máscara em seu rosto;

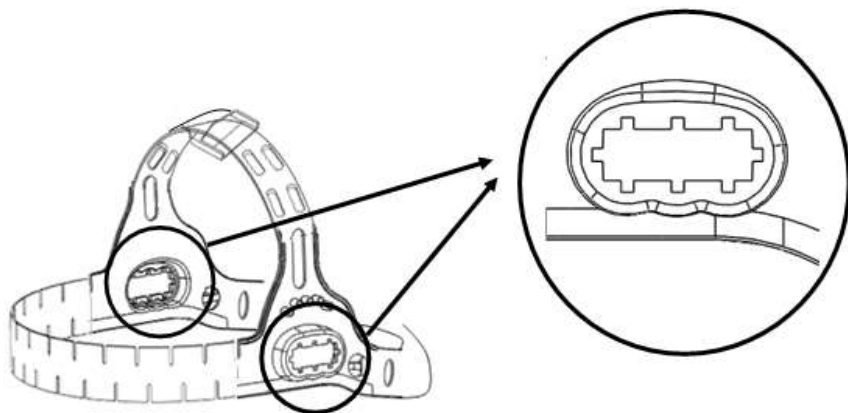
Apertar



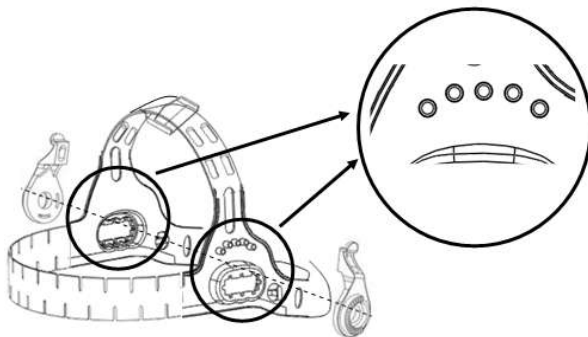
Afrouxar



Afrouxe as porcas dos dois lados para fazer a máscara se mover para frente e para trás no Oblongo do apoio de cabeça, de modo a ajustar a distância da vista da janela aos olhos;



Fixe a peça de em diferentes colunas de para ajustar o ângulo de visão da janela, ajuste um pouco o ângulo de elevação necessário, o ângulo de visão horizontal e o ângulo de visão superior;



Afrouxe as porcas de ambos os lados para ajustar o ângulo vertical da máscara, para virar para cima ou para baixo a máscara; você pode ouvir "click" durante o ajuste.

Instruções de Operação do Filtro de Escurecimento Automático

Tonalidade Escura

A tabela abaixo é a tabela de comparação de números de cores escuras; selecione o número correto da cor escura com base nas condições reais de trabalho para alcançar a proteção ideal e eficiência do trabalho:

TIPO DE SOLDAGEM	CORRENTE DO ARCO (A)																											
	0.5	2.5	10	20	40	80	125	175	225	275	350	450	500															
SMAW/MMA														9	10	11	12	13	14									
MIG (heavy)																10	11	12	13	14								
MIG (light)																	10	11	12	13	14	15						
TIG , GTAW																	9	10	11	12	13	14						
MAG/CO ₂																		10	11	12	13	14	15					
SAW																			10	11	12	13	14	15				
PAC																				11	12	13						
PAW																					8	9	10	11	12	13	14	15

SMAW/MMA - Soldagem arco elétrico com eletrodo revestido
MIG (Heavy) - MIG em metais pesados (aços, aços ligados, etc)
MIG (light) - MIG em ligas leves (alumínio, cobre, níquel, etc.)
TIG, GTAW - soldagem a arco de gás tungstênio
SAW - soldagem por arco semi-automático (arco submerso)
PAC - corte a arco de plasma

Ajuste de Sensibilidade

- A) Escolha a sensibilidade apropriada, não apenas para a capacidade anti-interferência, mas também obtenha um trabalho melhor.**
- B) Quando a corrente de soldagem é pequena, você precisa colocar o botão de "sensibilidade" em uma posição alta, para que possa detectar arco estável fraco.**
- C) Quando a corrente de soldagem é grande, você precisa colocar o botão de "sensibilidade" para sensibilidade baixa, assim pode evitar a interferência do arco por terceiros.**
- D) A sensibilidade é um controle contínuo, definido manualmente de acordo com a situação real.**

Tempo de Ativação

Tempo de atraso é o tempo que o visor demora para mudar de tonalidade.

- A) Quando a corrente de soldagem é grande e a luz do arco é muito forte, você precisa colocar o botão de "atraso" em uma posição alta, para evitar que os vidros sejam danificados pela luz da solda.**
- B) Se você quiser fazer solda a ponto, você precisa colocar o botão de "atraso" na posição baixa, para que possa melhorar a eficiência do trabalho.**
- C) Ajuste o botão de "atraso" para a posição do meio é adequado para a maioria dos modos de soldagem.**

Precauções para o uso da máscara

- 1. Antes de usar a máscara de escurecimento automático, primeiro retire as películas fixadas no vidro interno e externo, ajustando o botão de aperto entre o apoio de cabeça e o corpo do capacete e, em seguida, ajuste o diâmetro do apoio de cabeça e a profundidade adequada para usar ;**
- 2. Teste com lâmpadas incandescentes padrão de 40W ou mais antes de usar, o cristal líquido ficará preto quando você colocar lâmpadas perto dele;**
- 3. Não coloque o capacete em nenhum cordão de solda de alta temperatura após a soldagem;**
- 4. Não use a máscara como capacete de segurança;**
- 5. Substitua o vidro de blindagem impreciso ou danificado dentro ou fora em tempo hábil para garantir as linhas de visão;**
- 6. Para proteger o produto de danos, não o limpe com água ou solvente de limpeza; por favor, use lenços de papel ou pano para limpeza;**
- 7. Para garantir o funcionamento adequado do filtro de escurecimento automático, mantenha os sensores do arco de solda limpos;**

TERMO DE GARANTIA

Paral Indústria e Comércio garante ao Comprador/Usuário que seus Equipamentos são fabricados sob rigoroso Controle de Qualidade, assegurando o seu funcionamento e características, quando instalados, operados e mantidos, conforme orientado pelo Manual de Instrução respectivo a cada produto.

Paral Indústria e Comércio garante a substituição ou reparo de qualquer parte ou componente de equipamento por ela fabricado, em condições normais de uso, que apresente falha decorrente de vício de material / fabricação, durante o período da garantia designado para cada tipo ou modelo de equipamento.

A obrigação da Paral Industria e Comércio Ltda., nas condições do presente Termo de Garantia, está limitada, somente, ao reparo ou substituição de qualquer parte ou componente do equipamento, quando prévia e devidamente aprovado pelo fabricante ou Serviço Autorizado por este.

Não são cobertos pelo presente Termo de Garantia peças e partes danificadas por quaisquer objetos, tampouco componentes sujeitos a desgaste ou deterioração causada pelo uso normal do equipamento e nem mesmo os componentes que tenham sofrido dano pela inexistência de manutenção preventiva.

Esta garantia não cobre qualquer equipamento STAR ou parte / componente que tenha sido alterado, sujeito a uso incorreto, sofrido acidente ou dano causado por meio de transporte ou condições atmosféricas, instalação ou manutenção impróprias, uso de partes ou peças não originais e recomendadas, intervenção técnica de qualquer espécie realizada por pessoa não habilitada ou não autorizada por Paral Industria e Comércio Ltda, ou aplicação diferente a que o equipamento foi projetado e fabricado.

As despesas com embalagem e transporte/frete - ida e volta de equipamento que necessite de Serviço Técnico considerado em garantia, a ser realizado nas instalações da Paral Indústria e Comércio Ltda. ou no Serviço Autorizado STAR - correrão por conta e risco do Comprador/Usuário.

O presente Termo de Garantia passa a ter validade, somente após a data de Emissão da Nota Fiscal da Venda, emitida por Paral Indústria e Comércio Ltda. e/ou Revendedor.

O período de garantia para os equipamentos DIMAQ é de 3 meses de GARANTIA LEGAL.